

Zpracovatel:

Mgr. Hedvika Vimmerová
28. října 5
301 00 Plzeň
IČ: 01158538

Kontakty:

Mobil:
735 705 838

E-mail:
hedvika.vimmerova@seznam.cz

Nakládání s odpady

zpracované podle zákona č. 541/2020 Sb., o odpadech,
v platném znění,
a vyhlášky 273/2021 Sb., o podrobnostech nakládání
s odpady

Opatření proti prašnosti

zpracované podle zákona č. 201/2012 Sb., o ochraně
ovzduší, v platném znění,
a vyhlášky 415/2012 Sb., o přípustné úrovni znečišťování a
jejím zjišťování a o provedení některých dalších
ustanovení zákona o ochraně ovzduší

**Revitalizace brownfieldu výtopny –
východní část, demolice budov,
st.p.č. 1126/1 a 1125 v k.ú.
Horní Slavkov**

SO 02 – sklad st.p.č. 1125

září 2022

Obsah

1.	ZÁKLADNÍ ÚDAJE O PROJEKTU	3
1.1	ZPRACOVATEL ZPRÁVY	3
1.2	NÁZEV AKCE.....	3
1.3	IDENTIFIKAČNÍ ÚDAJE VLASTNÍKA NEMOVITOSTI.....	3
1.4	IDENTIFIKAČNÍ ÚDAJE ZPRACOVATELE PROJEKTOVÉ DOKUMENTACE.....	4
1.5	ADRESA A ÚDAJE O POZEMCÍCH, NA NICHŽ JSOU BOURACÍ A PRÁCE PLÁNOVÁNY	4
1.6	ADRESA A ÚDAJE O POZEMCÍCH, SOUSEDÍCÍCH S DEMOLOVANÝM OBJEKTEM	6
1.7	ADRESA A ÚDAJE O POZEMCÍCH, NA NICHŽ BUDOU PROBÍHAT POMOCNÉ PRÁCE.....	7
1.8	VZDÁLENOST MEZI DEMOLIČNÍM POZEMKEM A POMOCNÝM POZEMKEM.....	8
1.9	POPIS ÚZEMÍ STAVBY	9
2.	NAKLÁDÁNÍ S ODPADY	11
2.1.	PŘEHLED DRUHŮ VZNIKAJÍCÍCH ODPADŮ PŘI DEMOLICI STARÉ VÝTOPNY (KOTELNY)	11
2.2.	PROVOZOVNA = STAVBA – DEMOLICE	11
2.3.	PŘEHLED NAKLÁDÁNÍ S JEDNOTLIVÝMI DRUHY ODPADŮ	12
2.4.	PRACOVISTĚ PRO UMÍSTĚNÍ RECYKLAČNÍ LINKY.....	17
	Povinnosti obsluhy zařízení při všech technologických operacích v zařízení.....	18
3.	OCHRANA OVZDUŠÍ	18
3.1.	POPIS TECHNICKÉHO A TECHNOLOGICKÉHO OPATŘENÍ PŘI DEMOLICI	18
3.2.	POPIS TECHNICKÉHO A TECHNOLOGICKÉHO OPATŘENÍ PŘI RECYKLACI ODPADŮ NA POZEMKU 1952/30.....	19
4.	OPATŘENÍ K OMEZENÍ NEGATIVNÍCH VLIVŮ ZAŘÍZENÍ A OPATŘENÍ PRO PŘÍPAD HAVÁRIE	20
	Opatření pro případ havárie.....	20
	Provozní nehoda.....	20
	Havárie	21
	Požární ochrana.....	21
	Opatření po ukončení prací.....	21
5.	BEZPEČNOST PROVOZU A OCHRANA ŽIVOTNÍHO PROSTŘEDÍ A ZDRAVÍ LIDÍ	21
6.	PODKLADY PRO VYPRACOVÁNÍ.....	22
7.	PŘÍLOHY.....	22

1. ZÁKLADNÍ ÚDAJE O PROJEKTU

1.1 ZPRACOVATEL ZPRÁVY

Zpracovatel: Mgr. Hedvika Vimmerová
Sídlo: 28. října 5
Město: Plzeň
PSČ: 301 00
Telefon/ e-mail: 735 705 838, hedvika.vimmerova@seznam.cz
IČO: 01158538

1.2 NÁZEV AKCE

Revitalizace brownfieldu výtopny – východní část, demolice budov, st. p. č. 1126/1 a 1125 v k. ú. Horní Slavkov - SO 02 – sklad st. p. č. 1125

1.3 IDENTIFIKAČNÍ ÚDAJE VLASTNÍKA NEMOVITOSTI

Vlastník: Město Horní Slavkov
Sídlo: Dlouhá 634/12
Město: Horní Slavkov
PSČ: 357 31
IČO: 0025322
DIČ: CZ00259322

1.4 IDENTIFIKAČNÍ ÚDAJE ZPRACOVATELE PROJEKTOVÉ DOKUMENTACE

Zpracovatel: CENTRA STAV s.r.o.
Sídlo: Zahradní 928
Město: Horní Slavkov
PSČ: 357 31
Jednatel společnosti: Ing. Leoš Ledvina
Telefon/ e-mail: 603 452 704 / centrostav@post.cz
IČO: 25247107
DIČ: CZ25247107

1.5 ADRESA A ÚDAJE O POZEMCÍCH, NA NICHŽ JSOU BOURACÍ A PRÁCE PLÁNOVÁNY

Stavba: **Revitalizace brownfieldu výtopny – demolice skladu**

Adresa: Hornova 921, Horní Slavkov – zastavěná plocha a nádvoří

Pozemky: p. č. st. 1125 v k.ú. Horní Slavkov

Vlastnictví: Město Horní Slavkov, Dlouhá 634/12, 357 31 Horní Slavkov

GPS souřadnice: 50°7'57.910"N, 12°47'59.149"E

Příjezd do areálu staré výtopny určené k demolici je ze silnice třídy Osoboditelů do ulice Hasičská a dále do ulice Hornova. Komunikace a venkovní plochy v areálu jsou zpevněné asfaltem.

CENTRA STAV s.r.o. – SKLAD

Informace o pozemku

Parcelní číslo:	st. 1125
Obec:	Horní Slavkov (560367)
Katastrální území:	Horní Slavkov (644056)
Číslo LV:	1
Výměra [m ²]:	152
Typ parcely:	Parcela katastru nemovitostí
Mapový list:	DKM
Určení výměry:	Ze souřadnic v S-JTSK
Druh pozemku:	zastavěná plocha a nádvoří



Součástí je stavba

Budova bez čísla popisného nebo evidenčního:	stavba technického vybavení
Stavba stojí na pozemku:	p. č. st. 1125

Sousední parcely

Vlastníci, jiní oprávnění

Vlastnické právo	Podíl
Město Horní Slavkov, Dlouhá 634/12, 35731 Horní Slavkov	



1.6 ADRESA A ÚDAJE O POZEMCÍCH, SOUSEDÍCÍCH S DEMOLOVANÝM OBJEKTEM

Informace o pozemku

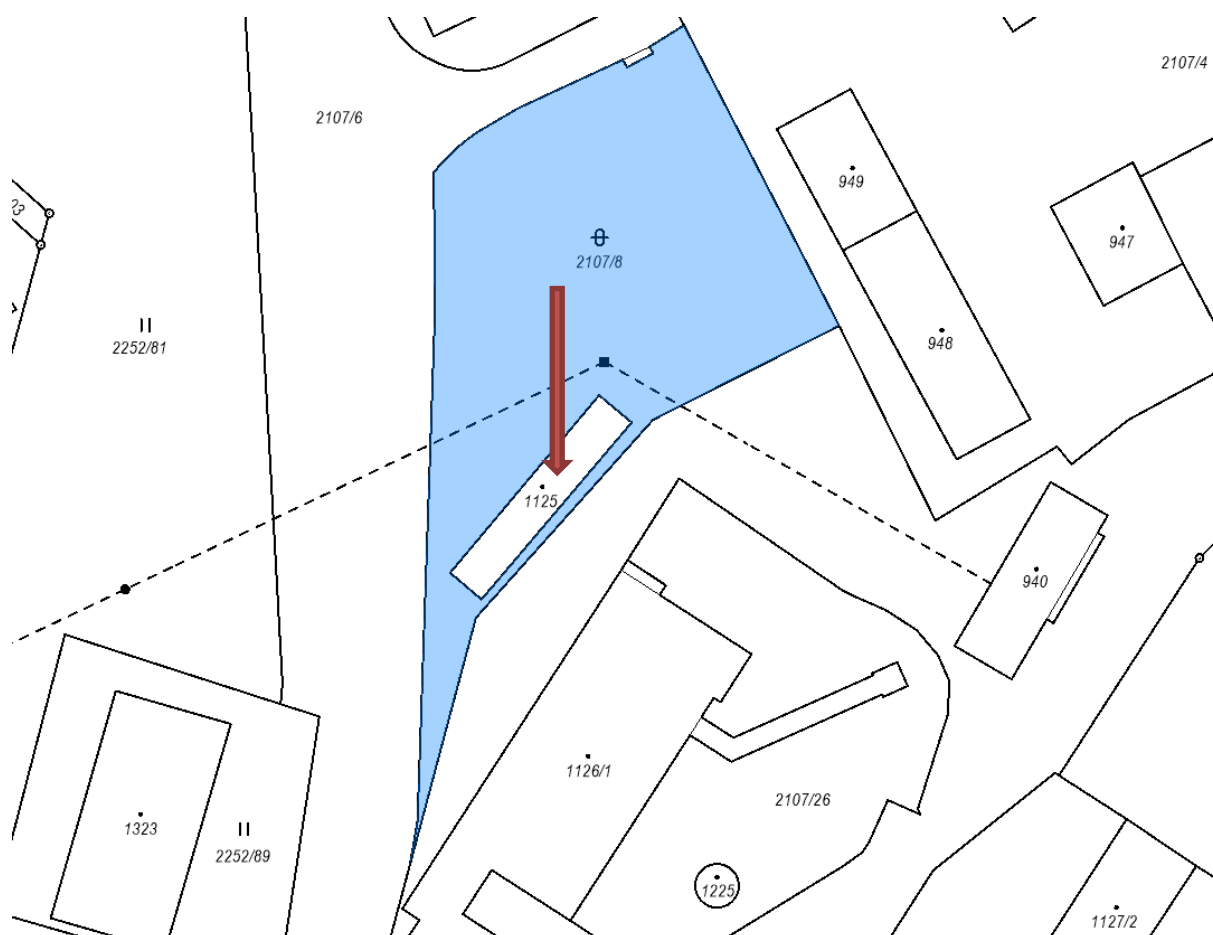
Parcelní číslo:	2107/8
Obec:	Horní Slavkov [560367]
Katastrální území:	Horní Slavkov [644056]
Číslo LV:	1
Výměra [m ²]:	2100
Typ parcely:	Parcela katastru nemovitostí
Mapový list:	DKM
Určení výměry:	Graficky nebo v digitalizované mapě
Způsob využití:	neplošná půda
Druh pozemku:	ostatní plocha



Sousední parcely

Vlastníci, jiní oprávnění

Vlastnické právo	Podíl
Město Horní Slavkov, Dlouhá 634/12, 35731 Horní Slavkov	



Pozemek bude při demolici využíván jako manipulační plocha.

1.7 ADRESA A ÚDAJE O POZEMCÍCH, NA NICHŽ BUDOU PROBÍHAT POMOCNÉ PRÁCE

Pozemky: p. p. č. 1952/30 Horní Slavkov

Vlastnictví: Město Horní Slavkov, Dlouhá 634/12, 357 31 Horní Slavkov

GPS souřadnice: 50°7'43.327"N, 12°47'52.957"E

Příjezd do areálu pomocných prací je ze silnice třídy Osvoboditelů do ulice Hasičská a dále přímo do areálu. Komunikace jsou zpevněné asfaltem.

Informace o pozemku

Parcelní číslo:	1952/30
Obec:	Horní Slavkov [560367]
Katastrální území:	Horní Slavkov [644056]
Číslo LV:	1
Výměra [m ²]:	3808
Typ parcely:	Parcela katastru nemovitostí
Mapový list:	DKM
Určení výměry:	Ze souřadnic v S-JTSK
Způsob využití:	manipulační plocha
Druh pozemku:	ostatní plocha



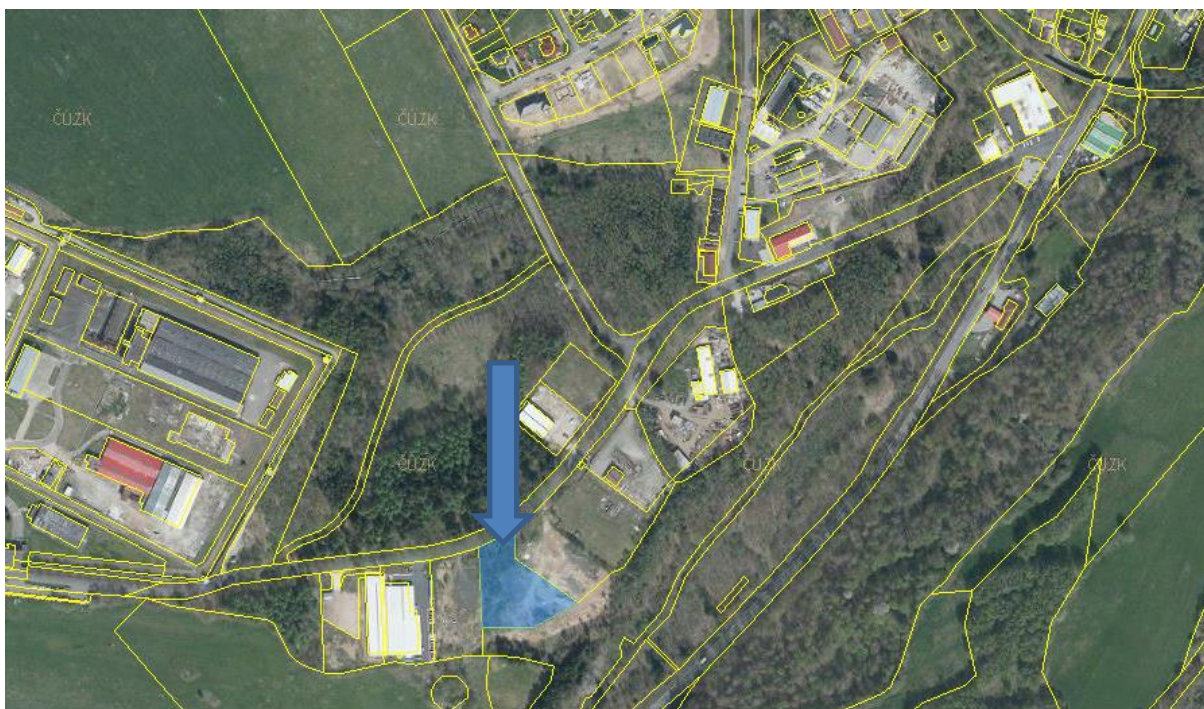
Sousední parcely

Vlastníci, jiní oprávnění

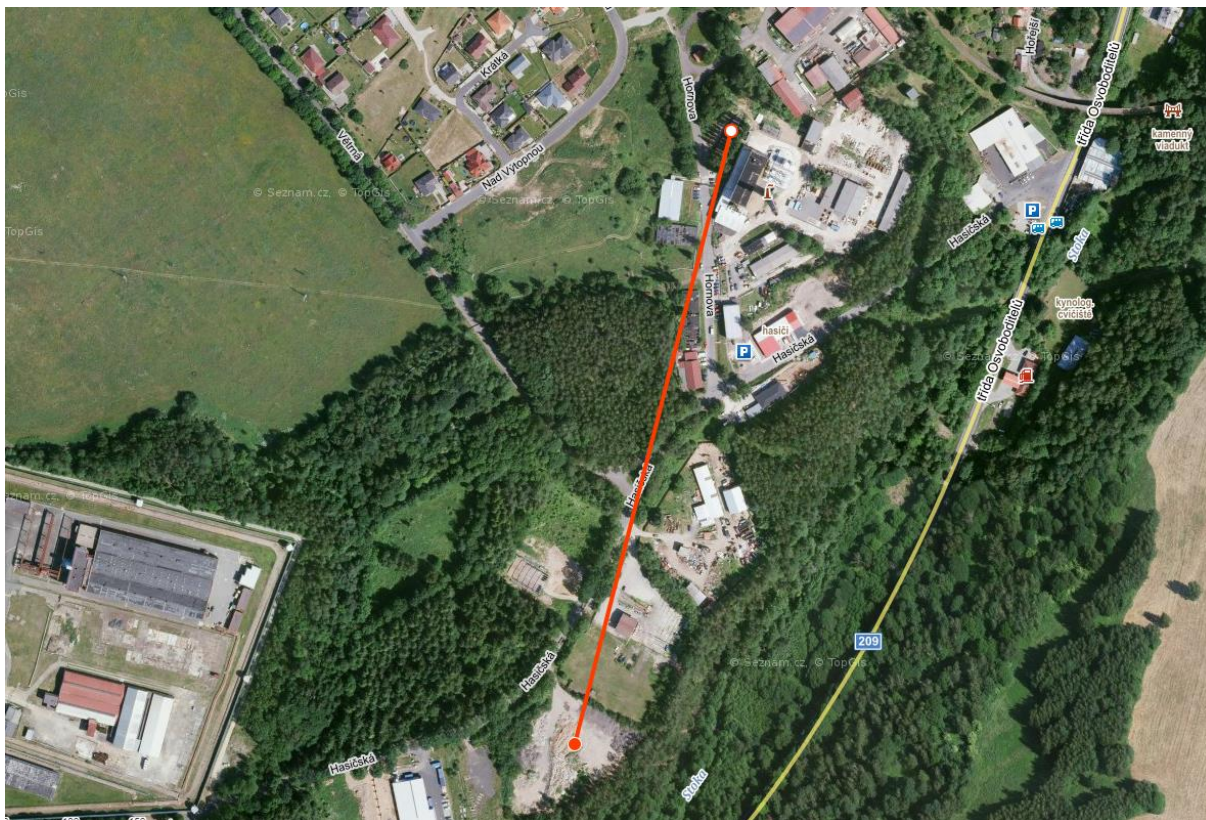
Vlastnické právo	Podíl
Město Horní Slavkov, Dlouhá 634/12, 35731 Horní Slavkov	

Způsob ochrany nemovitosti

Název
chráněná krajinná oblast - II.-IV.zóna



1.8 VZDÁLENOST MEZI DEMOLIČNÍM POZEMKEM A POMOCNÝM POZEMKEM



Úsek	Vzdálenost	Součet	Azimut
1.	473 m	473 m	194°

Kliknutím do mapy můžete pokračovat v měření

Délka
473
m

Plocha
0
m²

Výškový profil

↗ 17 m ↘ 0 m

Vzdálenost místa demolice od místa pomocných prací je do 500 m pouze s malým výškovým rozdílem.

1.9 POPIS ÚZEMÍ STAVBY

Území určené pro demolici se nachází hned vedle areálu multifunkčního využití Technických služeb města Horní Slavkov. Demolovaný objekt má samostatný vjezd z ulice Hornova a plocha v okolí demolované stavby je v majetku Města Horní Slavkov stěně tak jako demolovaný objekt.

Bouraný objekt sloužil jako skladová hala s kanceláří, který byl postaven v 70 letech 20. století. Objekt je obdélníkového půdorysu o rozměrech 5,0 x 28,8 m. Celková výška je 4,55 m.

Jedná se o stavbu, která je tvořena ocelovou nosnou konstrukcí. Hlavní nosná část je tvořena ocelovými rámy, které jsou podélně spojovány ocelovými trubkami, které jsou vždy čtyři na každé straně. Na tyto podélné prvky jsou navěšeny obvodové pláště v podobě z části vlnitého plechu a z části vlnitých eternitových šablon.

Mezi první a druhý rám je provedena zděná vestavba kanceláří. Je provedena do v. 2,8, kde pak navazuje strop z dřevěných trámů, dřevěného podbití a VPC omítkou. Kanceláře s halou jsou propojeny vnitřními dveřmi. Z kanceláře vedou dále dveře na volné prostranství. Z haly vedou ještě na volné prostranství vrata dvoukřídlé o rozměru cca 3,0 x 3,0 m.

Střešní plášť v podobě eternitových vlnitých šablon je položen ve sklonu 10° na podélné ocelové trubky prům. 50 mm, které jsou navařeny na hlavní nosné rámy.

Objekt není již několik let užíván. Přípojka el energie byla již odpojena.





2. NAKLÁDÁNÍ S ODPADY

2.1. PŘEHLED DRUHŮ VZNIKAJÍCÍCH ODPADŮ PŘI DEMOLICI STARÉ VÝTOPNY (KOTELNY)

Seznam odpadů, které budou při stavbě vznikat podle vyhlášky č. 8/2021 Sb., o Katalogu odpadů a posuzování vlastností odpadů:

kód	kategorie	název druhu odpadu
150110	N	Obaly obsahující zbytky nebezpečných látek nebo obaly těmito látkami znečištěné
170101	O	Beton
170102	O	Cihly
170106	N	Směsi nebo oddělené frakce betonu, cihel, tašek a keramických výrobků obsahující nebezpečné látky
170107	O	Směsi nebo oddělené frakce betonu, cihel, tašek a keramických výrobků neuvedené pod číslem 17 01 06
170201	O	Dřevo
170405	O	Železo a ocel
170407	O	Směsné kovy
170411	O	Kabely neuvedené pod 170410
170605	N	Stavební materiály obsahující azbest
170903	N	Jiné stavební a demoliční odpady (včetně směsných stavebních a demoličních odpadů) obsahující nebezpečné látky
170904	O	Směsné stavební a demoliční odpady neuvedené pod čísla 17 09 01, 17 09 02 a 17 09 03
200303	O	Směsný komunální odpad
200307	O	Objemný odpad

2.2. PROVOZOVNA = STAVBA – DEMOLICE

Vzhledem k tomu, že i demolice je druhem stavby, bude tato akce vedena jako jedna provozovna společnosti, která bude fyzicky stavbu provádět. Za provozovnu bude vedena průběžná evidence odpadů a pokud společnost, která bude provádět stavbu, naplní limity pro podání hlášení o produkci a nakládání s odpady za rok, ve kterém demolice proběhne, bude i za tuto provozovnu hlášení podáno. V návaznosti na demolici výtopny, ke které sklad patřil, lze evidence pro demolici vést společně. Provozovna bude evidována jako stavba na území ORP Sokolov a její IČP bude 4107.

V souladu se zákonem stanovenými podmínkami se roční hlášení o produkci a nakládání s odpady podává vždy k 28. 2. následujícího roku prostřednictvím ISPOP (Integrovaný systém plnění ohlašovacích povinností v oblasti životního prostředí) dle zákona č. 25/2008 Sb., o integrovaném registru znečišťování životního prostředí a integrovaném systému plnění ohlašovacích povinností v oblasti životního prostředí, v platném znění) a dále podle platné legislativy.

2.3. PŘEHLED NAKLÁDÁNÍ S JEDNOTLIVÝMI DRUHY ODPADŮ

Stavební firma bude postupovat při nakládání s odpady v souladu s ustanovením § 3 zákona č. 541/2020 Sb., o odpadech, v platném znění „odpadové hospodářství a jeho hierarchie“, kdy podle ustanovení odst. 2) je odpadové hospodářství založeno na hierarchii odpadového hospodářství, podle níž je prioritou předcházení vzniku odpadu, a nelze-li vzniku odpadu předejít, pak v následujícím pořadí jeho příprava k opětovnému použití, recyklace, jiné využití, včetně energetického využití, a není-li možné ani to, jeho odstranění.

Podle obecných ustanovení při nakládání s odpady (ustanovení § 13 zákona č. 541/2020 Sb., o odpadech) musí každý nakládat s odpadem dle odst. d) a e) tak, aby jej zabezpečil před odcizením nebo únikem nebo aby nedošlo k jeho znehodnocení, které by zhoršilo možnost nakládání s daným odpadem v souladu s hierarchií odpadového hospodářství, do okamžiku, kdy jej sám zpracuje, pokud je provozovatelem zařízení, nebo do okamžiku předání podle písmene e), kdy odpad, který sám nezpracuje v souladu s tímto zákonem, předat, s výjimkou předání odpadu v rámci školního sběru nebo předání nezbytného množství vzorků odpadu k rozborům, zkouškám nebo analýzám pro účely vědy, výzkumu a vývoje, zjištění přijatelnosti odpadu do zařízení určeného pro nakládání s odpady, zařazení odpadu do kategorie, hodnocení nebezpečných vlastností odpadů a dalším rozborům a zkouškám nezbytným pro zajištění nakládání s odpady v souladu s právními předpisy, v souladu s hierarchií odpadového hospodářství:

- 1 přímo nebo prostřednictvím dopravce odpadu pouze do zařízení určeného pro nakládání s daným druhem a kategorií odpadu nebo za podmínek podle § 16 odst. 3 do dopravního prostředku provozovatele takového zařízení,
- 2.obchodníkovi s odpady s povolením pro daný druh a kategorii odpadu, popřípadě dopravci odpadu určenému tímto obchodníkem, nebo
3. na místo určené obcí podle § 59 odst. 2 a 5.

Před zahájením bouracích prací je nutno věci ze skladu vystěhovat a převést do jiného skladu provozovatele. Pokud by se jednalo o věci, které nelze dále již používat, budou předány k likvidaci jako odpady. Nejčastěji se bude jednat o následující odpady:

Obaly obsahující zbytky nebezpečných látek nebo obaly těmito látkami znečištěné – jedná se o doposud zde skladované provozní věci typu plechovka načatou barvou, kanystr od některé provozní náplně... apod. Vzhledem k tomu, že sklad je již řadu let nevyužíván, je velký předpoklad, že se bude jednat o obaly s obsahem směsí, které budou znehodnoceny stářím, mrazem apod.

kód	kategorie	název druhu odpadu
150110	N	Obaly obsahující zbytky nebezpečných látek nebo obaly těmito látkami znečištěné

Objemný odpad – vzhledem k tomu, že ve skladu byla i zděná kancelář, mohou se zde nacházet zbytky nábytku (stoly, židle apod.)

kód	kategorie	název druhu odpadu
200307	O	Objemný odpad

Zhotovitel stavby tak **následující využitelné odpady** předá některé z oprávněných firem k následnému materiálovému využití přímo ze staveniště. Jedná se o tyto odpady:

kód	kategorie	název druhu odpadu
170201	0	Dřevo
170405	0	Železo a ocel
170407	0	Směsné kovy
170411	0	Kabely neuvedené pod 170410

Železo a ocel bude při provádění rozděleno podle pokynů investora. Jedna část bude určena k okamžitému předání do sběrných surovin (především drobné zbytky a odřezky), a druhá část, především, válcované profily, budou ponechány na místě jako stavební materiál pro další využití nebo prodej, především na výrobu podpěr na další stavbě.

Směsný komunální odpad bude vznikat pouze od zaměstnanců společnosti. Jeho produkce je minimalizována tím, že zaměstnanci stavební firmy o polední pauze využívají k občerstvení některou z jídelen nebo restaurací ve městě Horní Slavkov.

kód	kategorie	název druhu odpadu
200303	0	Směsný komunální odpad

Nebezpečné odpady budou předány pouze k tomu oprávněné osobě k následné likvidaci.

kód	kategorie	název druhu odpadu
170106	N	Směsi nebo oddělené frakce betonu, cihel, tašek a keramických výrobků obsahující nebezpečné látky
170903	N	Jiné stavební a demoliční odpady (včetně směsných stavebních a demoličních odpadů) obsahující nebezpečné látky

Nebezpečné odpady s obsahem azbestu budou předány pouze k tomu oprávněné osobě k následné likvidaci, a to za zvýšení bezpečnosti při práci s nimi.

kód	kategorie	název druhu odpadu
170605	N	Stavební materiály obsahující azbest

Při práci s azbestem je nutno postupovat v souladu se zákonem č. 258/2000 Sb., **zákon o ochraně veřejného zdraví a o změně některých souvisejících zákonů**, a to z toho důvodu, že práce s azbestem je zařazena do kategorie práce, při níž je nebezpečí vzniku nemoci z povolání nebo jiné nemoci související s prací.

Riziko azbestu spočívá v tom, že při nakládání s ním dochází k rozptylování extrémně malých a pevných azbestových vláken do ovzduší. Azbest tedy není nebezpečný při doteku, ale při vdechnutí! Uvolňování vláken prakticky nelze zabránit. Záleží na konkrétním druhu azbestového materiálu, ale často stačí jen běžná manipulace. I při minimálních oděrkách či nárazech může docházet k emisím nebezpečných vláken. Extrémně rizikové je potom jakékoliv vrtání, broušení nebo řezání azbestu! Rovněž práce spojené s likvidací azbestu ze střech jsou významně riziková. **Azbest se v žádném případě nesmí ze střechy shazovat!!!**

Nebezpečná vlákna jsou natolik malá, že je nelze okem vidět. Nejedná se tedy o klasický prachový oblak, jako např. při řezání betonových tvárnic nebo manipulaci s cementem.

Azbestová vlákna jsou dlouhá, tenká, lámavá a vysoce odolná. Malá velikost vláken umožňuje azbestu proniknout při vdechování až do plic (*hovoříme o tzv. respirabilních vlákních – vlákna o rozměrech délky větší než 5 µm, průměru menším než 3 µm a poměru délky k průměru větším než 3 : 1*).

Při vdechnutí azbestu má tkáň snahu vlákno rozložit a vstřebat, aktivuje makrofágy a enzymy. Tím se vytváří zánětlivá reakce, která přetrvává i řadu let po ukončení expozice. Vdechování azbestových vláken může být příčinou zhoubných i nezhoubných onemocnění.

Mezi nezhoubná onemocnění náleží azbestóza = plicní fibróza a pleurální hyalinóza = postižení pohrudnice a poplicnice.

Mezi zhoubná onemocnění potom řadíme především rakovinu plic a maligní mezoteliom = rakovina pohrudnice, pobřišnice. Jsou však i odhady, že azbest může být příčinou vzniku rakoviny jícnu, hrtanu, dutiny ústní, žaludku, střeva a ledvin.

Všechna onemocnění vznikají po mnohaleté latenci (*zpoždění*) od začátku expozice. Riziko onemocnění trvá i po ukončení expozice. Azbest je prokázaný karcinogen 1. třídy.

Práci s azbestem je nutno předem nahlásit na příslušné pracoviště Krajské hygienické stanice Karlovarského kraje se sídlem v Karlových Varech, v tomto případě územní pracoviště Sokolov na adrese Závodní 360/94, 360 06 Karlovy Vary. Hlášení je zaměstnavatel povinen učinit **nejméně 30 dnů před zahájením práce**.

Hlášení o provádění prací s azbestem a jiných prací, které mohou být zdrojem expozice azbestu, včetně prací při odstraňování staveb nebo jejich částí, konstrukcí, zařízení, instalací nebo výrobků, jejichž součástí je azbest, musí obsahovat

1. obchodní firmu nebo název, identifikační číslo, u právnické osoby a u podnikající fyzické osoby její jméno, příjmení, popřípadě obchodní firmu a místo podnikání;
2. počet exponovaných osob;
3. místo výkonu prací, jejich povahu, termín započetí prací a pravděpodobnou dobu jejich trvání, druh a množství azbestu, vymezení kontrolovaného pásma a způsob zajištění místa výkonu prací proti vstupu nepovolaných osob;
4. **technologické postupy, které budou používány v zájmu omezení expozice osob prachu azbestu;**
5. **technická a organizační opatření k zajištění ochrany zdraví osob vykonávajících práci s azbestem a materiály obsahujícími azbest a jiných osob přítomných na pracovišti a v blízkosti pracoviště, kde dochází nebo může docházet k expozici azbestu;**
6. vybavení osob pracujících v kontrolovaném pásmu ochranným pracovním oděvem a osobními ochrannými pracovními prostředky k zamezení expozice azbestu dýchacím ústrojím, místo a způsob jejich ukládání, zajištění jejich čištění, praní a kontroly jejich funkčnosti po použití, popřípadě způsob jejich likvidace;
7. rozsah a způsob uplatňování režimových opatření, zejména zákazu jídla, pití a kouření v prostorech, kde je nebezpečí expozice azbestu;

8. způsob manipulace s odpady obsahujícími azbest, popis určených prostředků a způsob technologie jejich sbírání a odstraňování z pracoviště;
9. identifikační údaje poskytovatele pracovní lékařských služeb v rozsahu uvedeném v rozhodnutí o oprávnění k poskytování zdravotních služeb;
10. jméno a příjmení a kvalifikace osoby odpovědné za plnění úkolů zaměstnavatele v péči o bezpečnost a ochranu zdraví při práci;
11. **způsob zajištění kontroly koncentrace azbestu v pracovním ovzduší** a způsob zajištění dokumentace o evidenci expozice jednotlivých osob azbestu.

Dále je u takto rizikových prací je zaměstnavatel z hlediska BOZP povinen:

- vést evidenci každého zaměstnance, který pracuje s azbestem,
- archivovat tuto evidenci po dobu minimálně 10 let,
- vybavit zaměstnance OOPP

Při nakládání s materiály, které obsahují azbest, je bezpodmínečně nutno používat následující osobní ochranné pracovní prostředky (OOPP):

- ochranné pracovní brýle prachotěsné (dle ČSN EN 166);
- filtrační polomasku s filtrem kategorie FFP3 (dle ČSN EN 149 + A1) nebo
- [celo obličejovou masku](#) s filtrem kategorie [P3](#) nebo systém s přívodem vzduchu;
- pracovní rukavice střední, 27 cm nebo dlouhé (dle charakteru prováděných prací gumové nebo pogumované; dle ČSN EN 388; ČSN EN 420 + A1; ČSN EN 374);
- jednorázovou ochrannou [pracovní kombinézu s kapucí](#), typu 5 (dle ČSN EN ISO 13688, ČSN EN ISO 13982-1);
- pracovní boty vysoké (holinky) kategorie O1 SRC nebo bezpečnostní boty vysoké, kategorie S3 SRC (dle ČSN EN ISO 20347 nebo dle ČSN EN ISO 20345).

V pracovním prostoru (kontrolovaném pásmu) se nesmí jíst, pít a ani kouřit. Pro tyto účely je nutné, aby vedoucí prací vyhradil zvláštní prostory.

Zaměstnanci nesmí pracovní prostor opouštět v osobních ochranných pracovních prostředcích (OOPP), čímž by mohlo dojít k úniku azbestových vláken usazených na OOPP mimo kontrolované pásmo. K bezpečnému sundání OOPP slouží tzv. dekontaminační zóny.

Při nakládání s azbestovými materiály je nutné přednostně volit takové postupy, při kterých nedojde k narušení těchto materiálů. Při demolici střechy se tudíž musí jednotlivé díly sundávat ručně, v žádném případě se nesmí shazovat ze střechy dolů.

Azbestový odpad je nutno dále zabalit, popř. ještě umístit do k tomu určených speciálních uzavřených kontejnerů. Přebírající firma, která bude zajišťovat likvidaci tohoto odpadu musí být o likvidaci předem informována, aby se na přijetí odpadu mohla připravit. Např. skládka, kam by mohl stavební odpad s obsahem azbestu být uložen, připraví na skládce jámu, do které bude zabalený stavební odpad s obsahem azbestu uložen, následovat bude překrytí tohoto odpadu např. zeminou, popř. jiným vhodným materiálem nebo odpadem tak, aby se zamezilo následnému úniku vláken do ovzduší. Oprávněná osoba k převzetí tohoto odpadu bude postupovat podle svého schváleného provozního řádu.

Odpady stavebního charakteru budou přednostně využity přímo na stavbě nebo budou převezeny na pomocnou plochu p. p. č. 1952/30 Horní Slavkov vzdálenou 470 m od staveniště, kde budou následně upraveny a připraveny pro další využití.

kód	kategorie	název druhu odpadu
170101	0	Beton
170102	0	Cihly
170107	0	Směsi nebo oddělené frakce betonu, cihel, tašek a keramických výrobků neuvedené pod číslem 17 01 06

Ukončení odpadového režimu pro odpad, který byl předmětem recyklace se vymezuje dle ustanovení § 9 zákona č. 541/2020 Sb., o odpadech dle prováděcího předpisu, v tomto případě dle vyhlášky č. 273/2021 Sb., o podrobnostech nakládání s odpady.

Podle ustanovení § 83 odst. 2) vyhlášky 273/2021 Sb., o podrobnostech nakládání s odpady do 31. 12. 2024 přestává být recyklát ze stavebního a demoličního odpadu odpadem, pokud jde o inertní minerální materiálový výstup recyklace, při které dochází ke změně zrnitosti a roztržení na velikostní frakce a současně splňuje následující požadavky:

- a) je vyroben výhradně z odpadu, který je minerálním inertním materiálem, v našem případě katalogových čísel **17 01 01**, **17 01 02** a **17 01 07** pocházejícího z dřívější stavební konstrukce,
- b) je určen k využití některým z následujících způsobů, pro který splňuje požadavky jiných právních předpisů:
 - 1. recyklované kamenivo jako náhrada přírodního kameniva pro použití stanovená v technických normách,
 - 2. konstrukční nestmelené a prolévané vrstvy pozemních komunikací nižších tříd, místních komunikací, parkovišť a chodníků, letištních nebo obdobných dopravních ploch,
 - 3. ochranná vrstva pozemní komunikace či letištní nebo obdobné dopravní plochy,
 - 4. nestmelená konstrukční vrstva polních a lesních cest,
 - 5. obsypy inženýrských sítí a zásypy výkopů a rýh pro inženýrské sítě,
 - 6. nestmelené a prolévané konstrukční vrstvy stavby železničních tratí,
 - 7. nestmelené a prolévané vrstvy účelových komunikací a ploch na staveništích,
 - 8. podkladní konstrukční nestmelené a prolévané vrstvy pro vyrovnání terénu pro následné pozemní a inženýrské stavby a pod základové desky při stavbě nižších budov; pokud nedojde k následnému vybudování pozemní nebo inženýrské stavby nebo základové desky a budovy, musí být recyklované kamenivo z místa použití odebráno,
- c) obsah škodlivin v sušině nepřekročí nejvýše přípustné hodnoty podle tabulky č. 10.1 přílohy č. 10 k vyhlášce č. 294/2005 Sb., ve znění účinném přede dnem nabytí účinnosti zákona, a
- d) výsledky zkoušek akutní toxicity prováděných ekotoxikologickými testy nepřekročí limity stanovené v tabulce č. 5.3 sloupci II v příloze č. 5 k této vyhlášce; do 31. prosince 2023 je dostačující, pokud výsledky zkoušek akutní toxicity prováděných ekotoxikologickými testy nepřekročí limity stanovené v tabulce č. 10.2 sloupci II v příloze č. 10 k vyhlášce č. 294/2005 Sb., ve znění účinném přede dnem nabytí účinnosti zákona.

Stavební odpady po úpravě jsou přednostně využívány nebo předávány k využití na terénní úpravy, přičemž se postupuje v souladu s ustanovením § 6 odst. 3 vyhlášky 273/2021 Sb., o podrobnostech nakládání s odpady, která nás odkazuje na přílohu č. 5 této vyhlášky. U odpadu využívaného k zasypávání nesmí:

- a) obsah škodlivin v sušině využívaných odpadů překročit nejvýše přípustné hodnoty uvedené v tabulce č. 5.1 sloupci II přílohy č. 5 vyhlášky 273/2021,
- b) v případě využití ve svrchní vrstvě v mocnosti 1 m od konečného povrchu terénu a v ochranných pásmech vodních zdrojů II. stupně nebo v případě využití odpadů pod úrovní hladiny podzemní vody překročit nejvýše přípustné hodnoty uvedené v tabulce č. 5.1 sloupci I přílohy č. 5 vyhlášky 273/2021,
- c) obsah škodlivin ve výluhu využívaných odpadů překročit nejvýše přípustné hodnoty anorganických a organických škodlivin uvedené v tabulce č. 5.2 přílohy č. 5 vyhlášky 273/2021 a
- d) výsledky zkoušek akutní toxicity prováděných ekotoxikologickými testy překročit limity stanovené v tabulce č. 5.3 sloupci II přílohy č. 5 k vyhlášky 273/2021Sb. a ve svrchní vrstvě v mocnosti 1 m od konečného povrchu terénu v tabulce č. 5.3 sloupci I přílohy č. 5 vyhlášky 273/2021.

Podle předchozích ustanovení lze postupovat podle přílohy 10, tabulek 10.1, 10.2 (variantně 10.4) a přílohy 11 zrušené vyhlášky 294/2005 Sb., o podmínkách ukládání odpadů na skládky a jejich využití na povrchu terénu, a to do 31.12.2023, jak stanovuje § 79 odst. 4 zákona 541/2021 Sb., o odpadech.

Směsné stavební a demoliční odpady nelze pro svůj směsný charakter dále recyklovat, proto je nutné při demolici dbát na to, aby nejdříve při práci byly ze stavebních odpadů vytříděny všechny využitelné složky a teprve zbytek zařazen pod katalogové číslo 170904. Tento odpad bude dále předán k jeho odstranění.

kód	kategorie	název druhu odpadu
170904	0	Směsné stavební a demoliční odpady neuvedené pod čísly 17 09 01, 17 09 02 a 17 09 03

2.4. PRACOVISTĚ PRO UMÍSTĚNÍ RECYKLAČNÍ LINKY

Vzhledem k prostoru staveniště zpracovatel vhodně zvolil nedalekou lokalitu (pozemek) za účelem úpravy některých druhů odpadů. Lokalita je vzdálena od místa demolice pouhých 470 m, leží mimo obytnou zástavbu a je v majetku Města Horní Slavkov stejně jako budova (stará kotelná) určená k demolici.

Povinnosti obsluhy zařízení při všech technologických operacích v zařízení

- Vstup do areálu, kde je umístěna recyklační linka, je povolen jen pracovníkům provozu, dozoru a údržby zařízení a osobám provádějícím kontrolní a revizní činnost, cizí osoby do prostoru mohou vstupovat jen se souhlasem a v doprovodu osoby provozovatele
- Obsluha zařízení se při své činnosti musí řídit provozním řádem recyklační linky nebo jejím návodem, všeobecnými bezpečnostními předpisy a protipožárními předpisy
- Pracovníci jsou povinni dbát na ochranu svého zdraví, tj. používat předepsaných ochranných pomůcek (rukavice, pracovní oděv, pracovní obuv)
- V době odpočinku, a zvláště při konzumování jídla a nápojů, musí být obsluha mimo strojní zařízení (např. v některém v blízkém stravovacím zařízení nebo mobilním zázemí obsluhy); před jídlem je nutno řádně si umýt ruce
- Dopravní cesta a východy musí být neustále volné
- V zimním období obsluha zajišťuje přístupnost ke všem místům recyklační linky
- Na pracovišti vlastní recyklační linky se nesmí jíst a kouřit, je zakázáno požívat alkoholické nápoje a návykové látky a pod jejich vlivem nastupovat do práce
- Veškeré údržbářské práce a kontrolní práce musí být prováděny kvalifikovanou osobou
- Průběžně se kontroluje okolí drtící linky – hlídá se především prašnost pojezdových cest – v případě vysoké prašnosti se tyto obslužné komunikace skrápí vodou

3. OCHRANA OVZDUŠÍ

3.1. POPIS TECHNICKÉHO A TECHNOLOGICKÉHO OPATŘENÍ PŘI DEMOLICI

Demoliční práce musí zásadně probíhat postupným **ručním** rozebíráním za účelem maximálního omezení prašnosti. Průběžně se kontrolují manipulační plochy v okolí demolované budovy a v případě potřeby se v sobě sucha a vyhodnocení vyšší prašnosti tyto plochy skrápí.

Demolice budou prováděny od shora dolů, přičemž bude dbáno bezpečnosti zaměstnanců především při práci s azbestem. Práce s azbestem byla podrobně popsána výše v tomto dokumentu u podrobnostech ohledně nakládání s odpadem

kód	kategorie	název druhu odpadu
170605	N	Stavební materiály obsahující azbest

Vzhledem k tomu, že se jedná především o plechovou budovu, bude se jednat o vyklizení bouracího prostoru, skrytí azbestové střechy, demontáž kovového opláštění a poté o demolici základů a zděné kanceláře.

3.2. POPIS TECHNICKÉHO A TECHNOLOGICKÉHO OPATŘENÍ PŘI RECYKLACI ODPADŮ NA POZEMKU 1952/30

Vzhledem k prostoru staveniště zpracovatel vhodně zvolil nedalekou lokalitu (pozemek) za účelem úpravy některých druhů odpadů. Lokalita je vzdálena od místa demolice pouhých 470 m, leží mimo obytnou zástavbu a je v majetku Města Horní Slavkov stejně jako budova (stará kotelna) určená k demolici.

Mobilní recyklační linky jsou tvořeny třemi úseky spojenými dopravníky v technologický celek.

1. První úsek je tvořen násypkou s vibračním podavačem. Velikost násypky a celkový objem je dán druhem recyklační linky
2. Druhý úsek je tvořen vlastním čelistovým drtičem. Nastavení čelistí drtiče je v různém rozmezí při daném výkonu drtičky.
3. Třetí úsek tvoří jeden nebo dva dopravníky, které vynášejí nadrcený odpad nebo materiál. Hlavní dopravník vynáší odpad nebo materiál rozdrčený na požadovanou frakci, postranní dopravník pak vynáší drobný odpad. Nad hlavním dopravníkem je často umístěn jako nedílná součást zařízení magnetický separátor, který odděluje případné kovové příměsi z drčeného odpadu. Tím je dosaženo maximální možné kvality výsledného recyklovaného odpadu nebo materiálu bez nežádoucích příměsí.

Většina mobilních drticích linek je vyjmenovaným zdrojem znečišťování ovzduší podle zákona č. 201/2012 Sb., o ochraně ovzduší – jedná se o vyjmenovaný zdroj:

5.11 Kamenolomy, povrchové doly paliv nebo jiných nerostných surovin, zpracování kamene, paliv nebo jiných nerostných surovin (především těžba, vrtání, odstřel, bagrování, třídění, drcení a doprava), výroba nebo zpracování umělého kamene, ušlechtilá kamenická výroba, příprava stavebních hmot a betonu, recyklační linky stavebních hmot, o celkové projektované kapacitě vyšší než 25 m³ za den.

Popis zařízení ke snižování emisí

Při drcení odpadů je nutné zajišťovat snižování prašnosti skrápěním odpadu vodou před jeho drcením. Některé stroje jsou vybaveny protiprachovými sprchami. V případě poruchy nebo údržby skrápěcího zařízení, nebo u linky, která skrápění nemá nainstalováno, popřípadě u odpadů, které nelze předem řádně provlhčit, skrápění materiálu probíhá přímo v násypce postřikem vodou pomocí tlakové hadice.

Četnost kropení přilehlých prostor a komunikací bude v závislosti na povětrnostních podmínkách taková, aby sekundární prašnost byla minimalizována.

Povinnosti obsluhy:

- ✓ Provozovat drtič v souladu s provozním řádem nebo návodem k obsluze
- ✓ Skrápět vstupní materiál, pokud hrozí vznik primární prašnosti (vyhodnotit potřebu při drcení - podle vstupního materiálu – se zápisem do provozního deníku).

- ✓ Skrápět okolí (pokud vzniká sekundární prašnost) a provádět úklid prachu v okolí + tuto skutečnost zapsat do provozního deníku.
- ✓ Udržovat trvale pořádek.
- ✓ Dbát, aby se v okolí nezdržovaly nepovolané osoby.
- ✓ Neprodleně oznámit svému nadřízenému každou poruchu, závadu nebo neobvyklý jev při provozu. Zjištěná závada bude zapsána do provozního deníku zařízení.
- ✓ Vést provozní deník a provádět zápisy dle výše uvedených požadavků.

Technické podmínky provozu

Snížit emise tuhých znečišťujících látek na všech místech a při všech operacích, kde dochází k emisím tuhých znečišťujících látek do ovzduší, a to v závislosti na povaze procesu, v daném případě tedy: skrápění drceného materiálu a okolí drtící linky dle vyhodnocení a potřeb.

4. OPATŘENÍ K OMEZENÍ NEGATIVNÍCH VLIVŮ ZAŘÍZENÍ A OPATŘENÍ PRO PŘÍPAD HAVÁRIE

Opatření pro případ havárie

Havárií se míní každá mimořádná negativní událost (nestandardní zjištění), zejména rozlití či rozsypání potenciálně nebezpečné látky, dešťový příval, který má negativní vliv na odpady, se kterými je nakládáno, požár ap.

Provozní nehodou se rozumí nepříznivý stav, který lze zvládnout vlastními prostředky a jeho vliv se neprojeví mimo areál zařízení.

Havárií se rozumí havárie, kterou nelze zvládnout vlastními prostředky, je nutno volat odbornou havarijní pomoc podle druhu zjištěné negativní události.

Provozní nehoda

1. Zabránit dalšímu úniku nebezpečné látky – např. ucpání otvoru ap.
2. Zabránit úniku nebezpečné látky do okolí, do kanalizace např. překrytím kanalizačních vpustí vhodným izolačním materiálem; vytvořením hrázek ze sypkého materiálu, kde je vhodné použít také plastovou fólii; zasypání kapalně nebezpečné látky absorpčním prostředkem, zasáknutí a uložení do shromažďovacího místa nebezpečných odpadů
3. Nahlásit havárii nadřízenému pracovníkovi, který zajistí její zaevidování, popř. posoudí nahlášení havárie příslušným úřadům
4. V případě jiné mimořádné negativní události se postupuje podle charakteru konkrétního zjištění

Havárie

- a) provést záchranu osob, je-li zapotřebí
- b) pokusit se o zamezení dalšího úniku nebezpečné látky
- c) nahlásit havárii nadřízenému pracovníkovi
- d) nahlásit havárii příslušným úřadům
- e) pracovat na omezování negativních vlivů havárie na podzemní vody a na okolní prostředí
- f) chovat se podle instrukcí zásahových orgánů
- g) zajistit zaevidování havárie a její ohlášení dle předpisů a určení zásahových orgánů

Absorpční látky a pracovní prostředky k odstranění následků havárie (pro případ skladování nebo shromažďování nebezpečných látek) budou umístěny v hale.

Požární ochrana

- Při zjištění požáru obsluha musí ihned provést zásah pomocí ručních hasicích přístrojů vhodných pro hašení konkrétního materiálu (hořlavé látky, ropné látky aj). Při nutnosti většího zásahu provozovatel volá Hasičský záchranný sbor 150.

Opatření po ukončení prací

- Při případném ukončení provozu bude celý areál od odpadů vyklizen. Odpady, které by se v době ukončení provozu v areálu nacházely, budou předány na jejich náklady k dalšímu využití nebo případně odstranění.

5. BEZPEČNOST PROVOZU A OCHRANA ŽIVOTNÍHO PROSTŘEDÍ A ZDRAVÍ LIDÍ

Společnost přiděluje zaměstnancům osobní ochranné pracovní prostředky. Na pracovišti je k dispozici pohotovostní lékárnička, její stav je pravidelně kontrolován (cca 1 x za rok nebo v době použití – doplnění obsahu).

Veškeré mechanismy se smí používat pouze pro práce uvedené v návodu na obsluhu a po předchozí kontrole jejich stavu. Pracovníci se nesmí přibližovat k mechanismům mimo zorné pole řidiče nebo obsluhy a nesmí opouštět mechanizační prostředek bez jeho zajištění např. proti samovolnému pohybu. Na všech komunikacích v areálu je nutné dodržovat předpisy o provozu vozidel na veřejných komunikacích.

První pomoc:

- Pracovníci provozu jsou povinni poskytnout, v přiměřené míře a není-li ohrožen jejich vlastní život, postiženému účinnou první pomoc – podrobněji popsána první pomoc při zacházení s odpady je v příloze (základní pravidla)
- Znalost pravidel poskytnutí první pomoci je součástí periodického školení každého pracovníka provozu
- Součástí stavby je lékárnička první pomoci

Při poskytování první pomoci je nutné zajistit především bezpečnost zachraňujícího i zachraňovaného! V každém případě se vyvarujeme chaotického jednání. Postižený by měl mít duševní i tělesný klid. Při poskytování první pomoci by neměl postižený prochladnout.

Vždy je nutné situaci posoudit s ohledem na vlastní bezpečnost a bezpečnost postiženého.

- Při manipulaci s potřísněným oděvem nebo jinými předměty je nutno se chránit odpovídajícími ochrannými osobními pracovními prostředky včetně rukavic.
- První pomoc by neměla být prováděna na místě, kde k nehodě došlo, pokud je nebezpečí kontaminace záchránce.

Práce s azbestem byla popsána v kapitole 2.3.

6. PODKLADY PRO VYPRACOVÁNÍ

1. Směrnice Evropského parlamentu a rady (ES) č. 98/2008 o odpadech a o zrušení některých směrnic
2. Zákon č. 541/2020 Sb., o odpadech, ve znění pozdějších předpisů
3. Vyhláška č. 273/2021 Sb., o podrobnostech nakládání s odpady
4. Vyhláška č. 8/2021 Sb., o Katalogu odpadů
5. Zákon 201/2012 Sb., o ochraně ovzduší, v platném znění
6. vyhláška 415/2012 Sb. o přípustné úrovni znečišťování ovzduší a jejím zjišťování a o provedení některých dalších ustanovení tohoto zákona o ochraně ovzduší jako prováděcímu předpisu k zákonu č. 201/2012 Sb., o ochraně ovzduší
7. Zákon 258/2000 Sb., zákon o ochraně veřejného zdraví a o změně některých souvisejících zákonů

7. PŘÍLOHY

- 1) Obecné zásady pro poskytování první pomoci

Příloha č. 1 – obecné zásady pro poskytování první pomoci.

Zásady pro poskytování první pomoci

Při poskytování první pomoci je nutné zajistit především bezpečnost zachraňujícího i zachraňovaného! V každém případě se vyvarujeme chaotického jednání. Postižený by měl mít duševní i tělesný klid. Při poskytování první pomoci nesmí postižený prochladnout. Vždy je nutné situaci posoudit s ohledem na vlastní bezpečnost a bezpečnost postiženého.

- Při manipulaci s potřísněným oděvem nebo jinými předměty je nutno se chránit odpovídajícími osobními ochrannými pracovními prostředky včetně rukavic.
- První pomoc by neměla být prováděna na místě, kde k nehodě došlo, pokud je nebezpečí kontaminace záchránce.

První pomoc zdravotnická

Spočívá v udržení základních životních funkcí, t.j. dýchání a krevního oběhu (umělé dýchání a srdeční masáž), v zastavení krvácení, v ošetření ran krycím nebo tlakovým obvazem, v znehybnění (imobilizaci) zraněné části těla, uložení nemocného do vhodné polohy a v šetrném transportu.

Postup při poskytování základní první pomoci - nejdůležitější pro poskytování první pomoci je:

- rychlost,
- účelnost,
- rozhodnost.

Způsob počínání je nejen rozhodující pro kvalitu první pomoci, ale i pro příznivý a uklidňující vliv na postiženého, který je zpravidla psychicky změněn (strach, úzkost).

Postiženému se věnujte bez velkých průtahů. Neztrácejte čas zbytečným vyptáváním, kdy a jak k této příhodě došlo, postupujte rychle, systematicky a šetrně, zaměřte se nejprve na základní životní funkce, posuďte stav dýchání, oběhu a vědomí. Není-li nutné zahájit neodkladnou resuscitaci, zjistěte stav dalšího postižení, dotazujte se svědků na nejnutnější informace

Při poskytování první pomoci je nutno se řídit zásadami, které jsou v hlavních rysech shodné a všeobecně platí:

při nadýchání: vyvést postiženého na čerstvý vzduch. V případě, že postižený nedýchá, zahájit umělé dýchání a přivolat lékařskou pomoc

při styku s kůží: pokožku omýt velkým množstvím vody (lépe teplé) a mýdlem, opláchnout

při zasažení očí: vymývat proudem studené vody (po rozevření víček) a vyhledat rychle lékařskou pomoc

při požití: nenutit ke zvracení, vypláchnout ústa vodou a rychle vyhledat lékařskou pomoc

Při stavech ohrožujících život nejdříve provádějte resuscitaci postiženého a zajistěte lékařskou pomoc.

zástava dechu - okamžitě provádějte umělé dýchání

zástava srdce - okamžitě provádějte nepřímou masáž srdce

bezvědomí - uložte postiženého do stabilizované polohy na boku

Pro účinnou první pomoc musí být na místě potřebné prostředky a pomůcky:

- dostatek vody (pokud není zdroj vody, pak pohotovostní zásoba asi 10 litrů na osobu),
- provozní řád
- přikrývky nebo jiné textilní materiály, umožňující ochranu postiženého, před prochladnutím a úpravu polohy postiženého, rezervní oblečení včetně obuvi)
- lékárnička (obsah se řídí druhem látek, které se vyskytují na pracovišti), její obsah je třeba obměňovat před uplynutím expiračních dob léčivých přípravků a dalších materiálů